



ГОСУДАРСТВЕННЫЙ СТАНДАРТ СОЮЗА ССР

**ГВОЗДИ СТРОИТЕЛЬНЫЕ
КОНСТРУКЦИЯ И РАЗМЕРЫ
ГОСТ 4028-63**

ГОСУДАРСТВЕННЫЙ КОМИТЕТ ССР ПО УПРАВЛЕНИЮ КАЧЕСТВОМ
ПРОДУКЦИИ И СТАНДАРТАМ
Москва

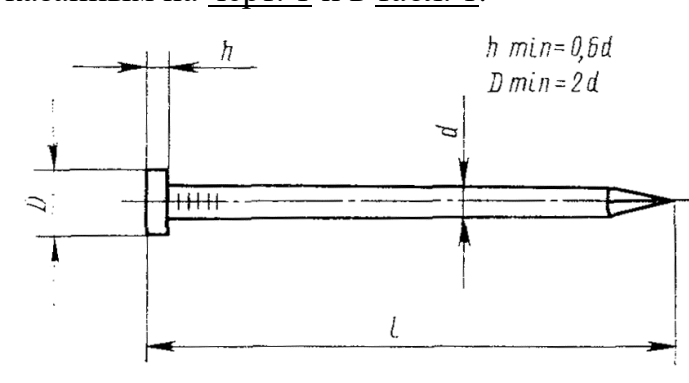
ГОСУДАРСТВЕННЫЙ СТАНДАРТ СОЮЗА ССР

ГВОЗДИ СТРОИТЕЛЬНЫЕ Конструкция и размеры Building nails. Construction and dimensions	ГОСТ 4028-63
---	-------------------------------

Дата введения **01.08.64**

Несоблюдение стандарта преследуется по закону

1. Конструкция и размеры строительных гвоздей с плоской головкой должны соответствовать указанным на черт. 1 и в табл. 1.



Черт. 1.

Таблица 1

мм

Диаметр стержня d	Длина гвоздя l	Диаметр стержня d	Длина гвоздя l
0,8	8	1,4	25
	12		32
1,0	16		40
1,2	16	1,6	25
	20		40
	25		50

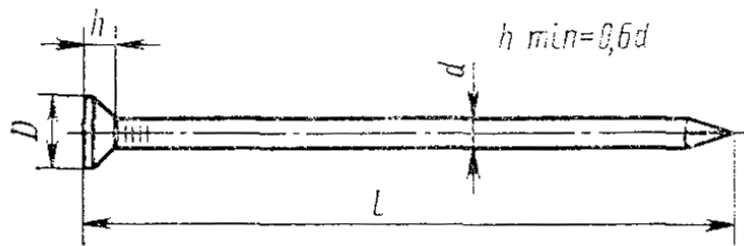
Условное обозначение гвоздей с плоской головкой с диаметром стержня 1,2 мм и длиной 25 мм:

Гвозди П 1,2×25 ГОСТ 4028-63

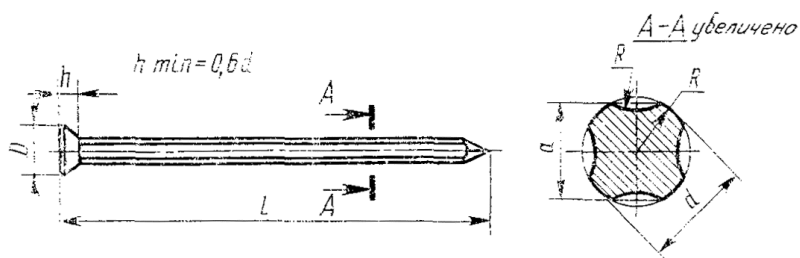
(Измененная редакция, Изм. № 2).

2. Конструкция и размеры строительных гвоздей с конической головкой должны соответствовать указанным на черт. 2, 3, 4 и в табл. 2.

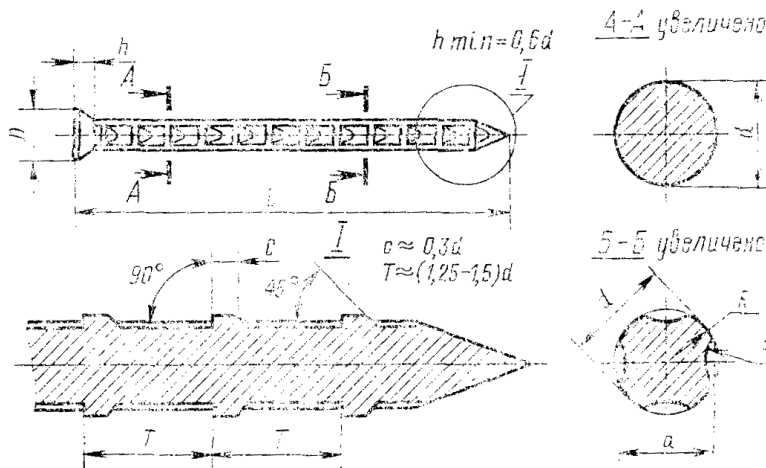
Гвозди круглые



Черт. 2.
Гвозди трефовые



Черт. 3.
Гвозди трефовые с перемычками



Черт. 4.

Таблица 2

мм

Условный диаметр стержня d	Длина гвоздя l	Размер a	Наименьший диаметр головки D	Условный диаметр стержня d	Длина гвоздя l	Размер a	Наименьший диаметр головки D
1,8	32	-	3,5	3,5	90	3,1	7
	40			4,0	100	3,55	7,5
	50				120		
	60			5,0	120	4,45	9
2,0	40	1,75	4		150		
	50			6,0	150	5,3	11
2,5	50	2,2	5		200		
	60			8,0	250	7,13	14
3,0	70	2,65	6				
	80						

Примечание. По требованию потребителя гвозди круглые размером 1,8×32 изготавливаются с плоской головкой.

Условное обозначение гвоздей с конической головкой круглых диаметром 2,5 мм, длиной 60 мм:

Гвозди К 2,5×60 ГОСТ 4028-63

То же, тrefовых:

Гвозди Т 2,5×60 ГОСТ 4028-63

То же, тrefовых с перемычками:

Гвозди ТП 2,5×60 ГОСТ 4028-63

(Измененная редакция, Изм. № 1, 2).

3. Технические требования на гвозди - по ГОСТ 283-75.

Примечание. Односторонний равномерный прогиб стержня в средней части гвоздя размером 1,8×60 не должен превышать 0,7 мм.

(Измененная редакция, Изм. № 1, 2).

4. Теоретическая масса гвоздей указана в справочном приложении.

(Введен дополнительно. Изм. № 2).

ПРИЛОЖЕНИЕ

Справочное

Теоретическая масса гвоздей

Размер гвоздей $d \times l$, мм	Масса 1000 круглых гвоздей, кг, \approx	Размер гвоздей $d \times l$, мм	Масса 1000 круглых гвоздей, кг, \approx
0,8×8	0,032	1,8×60	1,16
0,8×12	0,051	2,0×40	0,949
1,0×16	0,100	2,0×50	1,19
1,2×16	0,147	2,5×50	1,87
1,2×20	0,183	2,5×60	2,23
1,2×25	0,219	3,0×70	3,77
1,4×25	0,302	3,0×80	4,33
1,4×32	0,385	3,5×90	6,6
1,4×40	0,482	4,0×100	9,5
1,6×25	0,397	4,0×120	11,5
1,6×40	0,633	5,0×120	17,8
1,6×50	0,791	5,0×150	21,9
1,8×32	0,640	6,0×150	32,4
1,8×40	0,787	6,0×200	43,1
1,8×50	0,967	8,0×250	96,2

Примечание. Масса 1000 гвоздей тrefовых на 15 %, а тrefовых с перемычками на 12 % меньше массы 1000 гвоздей круглых того же размера.

(Измененная редакция, Изм. № 1, 2, 3).

ИНФОРМАЦИОННЫЕ ДАННЫЕ

**1. РАЗРАБОТАН И ВНЕСЕН Министерством черной металлургии СССР
ИСПОЛНИТЕЛИ**

К. Г. Залялютдинов; Б. М. Ригмант; В. Г. Вильде; Р. В. Жирова

**2. УТВЕРЖДЕН И ВВЕДЕН В ДЕЙСТВИЕ Государственным комитетом стандартов,
мер и измерительных приборов СССР от 06.08.63 № 567.**

3. ВЗАМЕН ГОСТ 3886-47, ГОСТ 3887-47, ГОСТ 4028-48, ГОСТ 4031-48.

4. ССЫЛОЧНЫЕ НОРМАТИВНО-ТЕХНИЧЕСКИЕ ДОКУМЕНТЫ.

Обозначение НТД, на который дана ссылка	Номер пункта
ГОСТ 283-75	3

5. Срок действия продлен до 01.01.96 Постановлением Госстандарта от 15.05.85 № 1353.

6. Переиздание (май 1990 г.) с Изменениями № 1, 2, 3, утвержденными в октябре 1965 г., ноябре 1980 г., декабре 1987 г. (ИУС 11-65, 2-81, 4-88).